

POEMA ENVASADO AL VACÍO

Rafael Maestro



Rafael Maestro

MUA

Alacant/Alicante 2017

UNIVERSITAT D'ALACANT

Manuel Palomar Sanz
RECTOR

Carles Cortés Orts
VICERECTORAT DE CULTURA, ESPORT I LLENGÜES

POEMA ENVASADO AL VACÍO

Rafael Maestro

ORGANITZA I PRODUEIX / ORGANIZA Y PRODUCE
Museu de la Universitat d'Alacant. MUA. Sala Sempere
Octubre, 2016-Gener, 2017 / Octubre, 2016-Enero, 2017

COORDINACIÓ / COORDINACIÓN
Rafael Maestro

MUNTATGE / MONTAJE
David Alpañez Serrano. MUA

EXECUCIÓ / EJECUCIÓN
Servei de manteniment de la UA

TEXTOS
Els autors i autores

DISSENY / DISEÑO
Rafael Maestro

TRADUCCIONS / TRADUCCIONES
Servei de Llengües i Cultura

ISBN: 978-84-945801-2-9
Depòsit legal / Depósito legal: A 26-2017
Imprimix / Imprime: Quinta Impresión, S.L.

© De l'edició, Museu de la Universitat d'Alacant. MUA
© Dels textos, els autors i autores
© De les imatges, els autors i autores



Universitat d'Alacant
Universidad de Alicante



El Museu de la Universitat d'Alacant roman fidel al seu compromís inicial d'aproximar la cultura -i més concretament l'art- a la societat. El seu objectiu principal continua sent estimular la reflexió en el visitant sobre el món que ens envolta a través de les exposicions i les activitats en paral·lel que ofereix. Així mateix, no oblidada que el gaudi estètic forma part de l'experiència artística, i que aquesta experiència ha de ser comunicada i explicada a l'espectador.

En aquesta línia se situa la instal·lació *Poema envasat al buit*. El seu autor, l'artista Rafael Maestro, ens convida des de la ironia a reflexionar sobre la cultura i l'impacte que aquesta genera en la societat. En paraules del autor: "l'art, la cultura en general, pot ser considerada tan perillosa en determinats moments, que aïllar-la, envasar-la al buit perquè no ens influisca, és el perfecte. Podem seguir venerant-la sense entendre gens".

Confie que tots aquells que s'acosten gaudisquen de l'experiència estètica que ofereix aquesta exposició; proposta que reclama la participació i complicitat de l'espectador. Tots vostres estan convidats.

El Museo de la Universidad de Alicante permanece fiel a su compromiso inicial de aproximar la cultura -y más concretamente el arte- a la sociedad. Su objetivo principal continúa siendo estimular la reflexión en el visitante sobre el mundo que nos rodea a través de las exposiciones y las actividades en paralelo que ofrece. Asimismo, no olvida que el goce estético forma parte de la experiencia artística, y que esta experiencia ha de ser comunicada y explicada al espectador.

En esta línea se sitúa la instalación *Poema envasado al vacío*. Su autor, el artista Rafael Maestro, nos invita desde la ironía a reflexionar sobre la cultura y el impacto que ésta genera en la sociedad. En palabras de su autor: "el arte, la cultura en general, puede ser considerada tan peligrosa en determinados momentos, que aislarla, envasarla al vacío para que no nos influya, es lo perfecto. Podemos seguir venerándola sin entender nada".

Confío en que todos aquellos que se acerquen disfruten de la experiencia estética que ofrece esta exposición; propuesta que reclama la participación y complicitad del espectador. Todos ustedes están invitados.

Manuel Palomar Sanz
Rector de la Universitat d'Alacant

Manuel Palomar Sanz
Rector de la Universidad de Alicante

Poema envasat al buit

Poema envasado al vacío

Aquest poema va ser envasat en els laboratoris "Max Greil" de Weimar (Alemanya) sota la supervisió del Dr. Walter Gropius i Rafael Maestro en col·laboració amb la Universitat de Física de Dessau. Abans de finalitzar l'experiment es van realitzar diversos assajos en ciutats i països diferents, amb resultats similars en tots excepte en una població de la península Ibèrica, propera a aquesta ciutat i que per motius de seguretat no podem anomenar, on el poema va reaccionar de manera estranya, ja que s'hi van observar moviments violents en l'interior, així com diversos canvis de color. Encara que la causa d'aquest efecte encara no ha sigut descoberta i les conseqüències, a mitjà i llarg termini d'aquest experiment, no s'han pogut preveure, el dia 12 de gener de 1995 el Consell General de Recerques Científiques, presidit pel Sr. Antonio Ferrández Verdú, va donar la seua aprovació perquè aquest important èxit poguera ser mostrat en públic.

Este poema fue envasado en los laboratorios "Max Greil" de Weimar (Alemania) bajo la supervisión del Dr. Walter Gropius y Rafael Maestro en colaboración con la Universidad de Física de Dessau.

Antes de finalizar el experimento se realizaron diversos ensayos en ciudades y países diferentes, con resultados similares en todos ellos salvo en una población de la Península Ibérica, cercana a esta ciudad y que por motivos de seguridad no podemos nombrar, donde el poema reaccionó de manera extraña, observándose violentos movimientos en su interior, así como diversos cambios de color. Aunque la causa de este efecto todavía no ha sido descubierta y las consecuencias, a medio y largo plazo de este experimento, no se han podido prever, el día 12 de Enero de 1995 el Consejo General de Investigaciones Científicas, presidido por D. Antonio Ferrández Verdú, dio su aprobación para que este importante logro pudiese ser mostrado en público.



Poema envasado al vacío. 19,5 x 10,5 x 10cm.

NOTA

A partir que Ramanujan resolguera l'equació diofàntica cúbica, es van utilitzar algunes sèries numèriques trobades en un dels seus quaderns més famosos per a formular l'equació que va permetre, per primera vegada, l'important èxit d'aconseguir envasar un poema al buit. Encara que l'experiment va patir diversos accidents inesperats en algunes parts del seu procés, finalment es va considerar conclòs amb èxit. Malgrat això, és conegut que el poema ha patit diverses alteracions, tant en ell com en el seu entorn, la qual cosa ha provocat que una part de la comunitat científica haja posat en dubte les conclusions de Ramanujan i que s'incrementaren quan va eixir a la llum la possible existència d'un quadern perdut del conegut matemàtic. Malgrat tot això, és sobradament conegut que el poema, encara que no s'ha mantingut de manera estable, sempre s'ha comportat de manera inofensiva per a l'observador.

S'HAN ESTABLIT TOTES LES MESURES DE SEGURETAT NECESSÀRIES PER A LA SEUA PROTECCIÓ.

NOTA

A partir de que Ramanujan resolviera la ecuación diofántica cúbica, se utilizaron algunas series numéricas encontradas en uno de sus cuadernos más famosos para formular la ecuación que permitió, por primera vez, el importante logro de conseguir envasar un poema al vacío. Aunque el experimento sufrió varios accidentes inesperados en algunas partes de su proceso, finalmente se consideró concluido con éxito.

A pesar de esto, es conocido que el poema ha sufrido diversas alteraciones, tanto en él como en su entorno, lo que ha provocado que una parte de la comunidad científica haya puesto en duda las conclusiones de Ramanujan y que se acrecentasen cuando salió a la luz la posible existencia de un cuaderno perdido del conocido matemático. A pesar de todo esto, es sobradamente conocido que el poema, aunque no se ha mantenido de manera estable, siempre se ha comportado de manera inofensiva para el observador.

HAN SIDO ESTABLECIDAS TODAS LAS MEDIDAS DE SEGURIDAD NECESARIAS PARA SU PROTECCIÓN.



A partir de que Ramanujan resolviera la ecuación diofántica cúbica, se utilizaron algunas series numéricas encontradas en uno de sus cuadernos más famosos para formular la ecuación que permitió, por primera vez, el importante logro de conseguir envasar un poema al vacío. Aunque el experimento sufrió varios accidentes inspirados en algunas partes de su proceso, finalmente se consideró concluido con éxito.

A pesar de esto, es conocido que el poema ha sufrido diversas alteraciones, tanto en el como en su entorno, lo que ha provocado que una parte de la comunidad científica haya puesto en duda las conclusiones de Ramanujan, y que se acrecentasen cuando salió a la luz la posible existencia de un cuaderno perdido del conocido matemático.

A pesar de todo esto, es sobradamente conocido que el poema, aunque no se ha mantenido de manera estable, siempre se ha comportado de manera inocente para el observador.

HAN SIDO ESTABLECIDAS TODAS LAS MEDIDAS DE SEGURIDAD NECESARIAS PARA SU PROTECCIÓN.



Prototips

Prototipos

ALES DE GEGANT

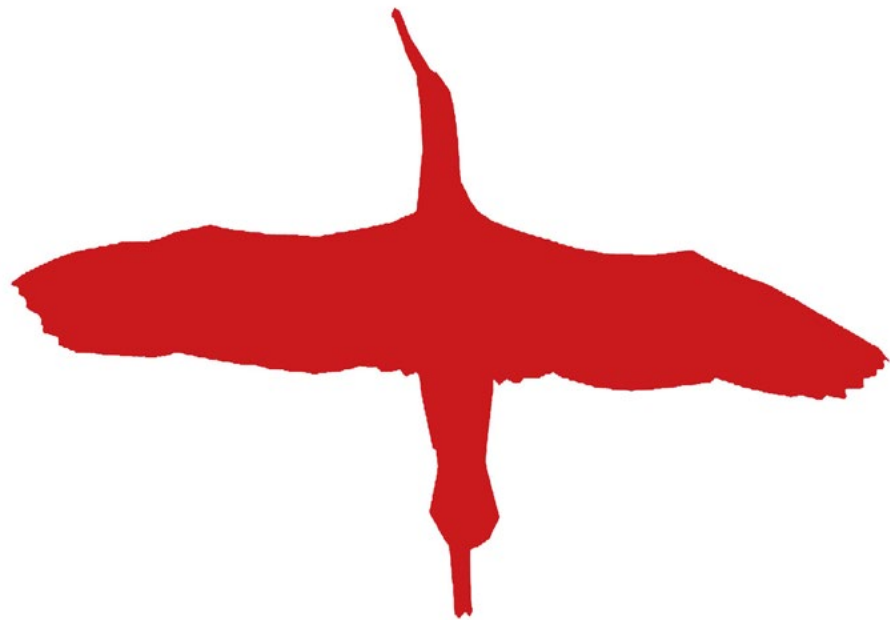
Basant-se en l'anatomia de l'albatros, es van realitzar diverses proves i dissenys d'ales per a comprovar-ne la funcionalitat. Encara que ja es coneixia, per alguns escrits de Baudelaire, la seua qualitat d'impedir caminar, aquestes es van desenvolupar fonamentalment amb la intenció que tampoc serviren per a volar. L'èxit del disseny final consisteix en el fet que les «ales de gegant» creen en les persones la il·lusió de volar, però impedeixen realment volar i caminar amb normalitat.

En experimentació en diversos països.

ALAS DE GIGANTE

Basándose en la anatomía del albatros, se realizaron diversas pruebas y diseños de alas para comprobar su funcionalidad. Aunque ya se conocía, por algunos escritos de Baudelaire, su cualidad de impedir caminar, estas se desarrollaron fundamentalmente con la intención de que tampoco sirvieran para volar. El éxito del diseño final consiste en que las "alas de gigante" crean en las personas la ilusión de volar, pero impiden realmente volar y caminar con normalidad.

En experimentación en varios países.



Albatros. 65 x 50cm.



Ensayo. 65 x 50cm.



Alas de gigante. Modelo albatros. 186 x 55 x 20cm. (Ala)

Nius trobats

Nidos encontrados



Nido. 13,5 x 12,5 x 5cm.



Nido. 16 x 15 x 6cm.



Nido. 9,5 x 9 x 4cm.

Bombeta de cristall de safir

Bombilla de cristal de zafiro



Bombilla de cristal de zafiro. 16 x 7cm. Longitud indefinida

Astres a la llunyania

Astros a lo lejos



Color del cielo, sin nubes. 200 x 180cm.



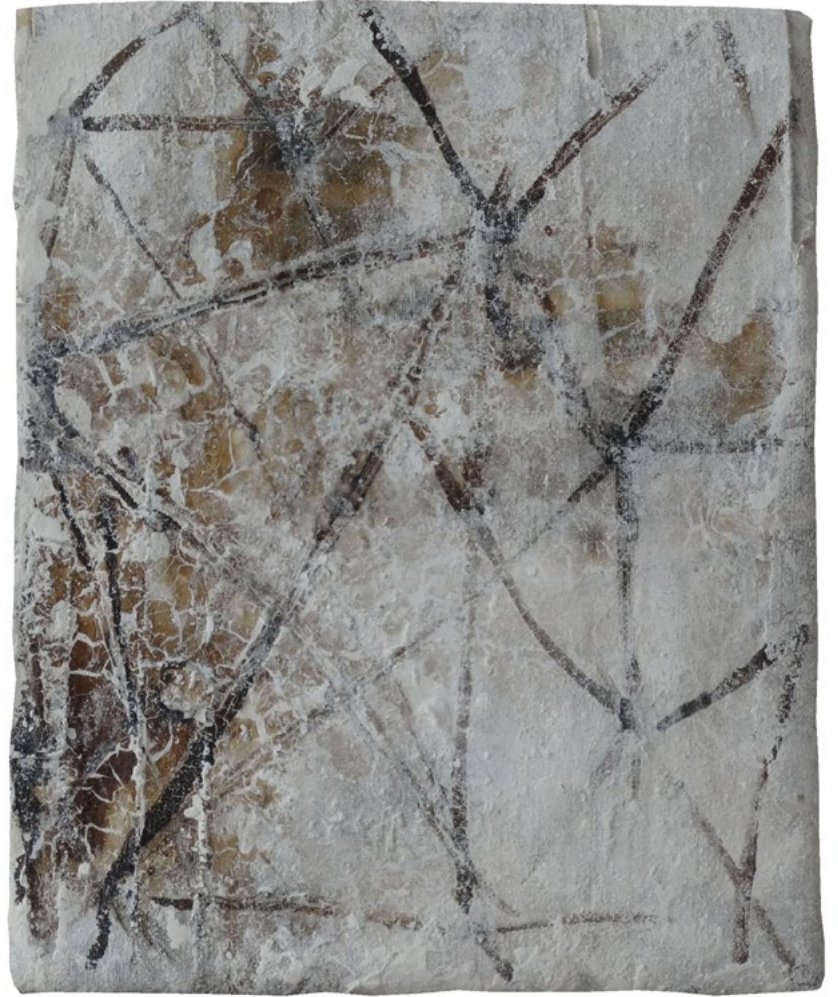
Luna. 27 x 22cm.



Constelación. 27 x 22cm.



Astro. 27 x 22cm.



Constelación. 27 x 22cm.



Astro. 27 x 22cm.



Constelación. 27 x 22cm.



Astro. 27 x 22cm.



Astro. 27 x 22cm.



Método



Ramanujan. 200 x 180cm.

MÉTODO CORRECTO DE LECTURA PARA POEMAS DE AMOR

Busque un parque o jardín poco frecuentado, tumbese delicadamente sobre el césped, coloque su brazo izquierdo en la parte posterior de su cabeza y cruce levemente una pierna sobre la otra. Siénta la brisa sobre su cara y perciba los diversos sonidos procedentes de la naturaleza (cantos de pájaros, etc). Ahora ya puede coger el libro con la mano derecha, colóquelo a una altura suficiente para su correcta visualización. Procure que las nubes del cielo no le distraigan y comience la lectura.

MÉTODO

Siéntese correctamente, escoja una postura erguida y relajada, apoye por unos instantes sus manos sobre las rodillas y, con cuidado, coja el libro, ábralo despacio e inspire y expire lentamente.

Comience a leer, si al cabo de unos minutos su mente sigue relajada y vacía, continúe. Si por el contrario se siente perturbado, ligeramente emocionado, o nota que se acelera su pulso, doble la página por la esquina superior y cierre el poemario, anote el nombre del autor en un papel, guárdelo en un lugar seguro y evite cualquier contacto con el libro.



Consecuencia adecuada.



Consecuencia inadecuada.



Protector de lecturas. (Objeto encontrado)

Rafael Maestro

Madrid 1963

Premios:

1992-1993 Finalista en el concurso de becarios de La Real Academia de Bellas Artes de España en Roma, Dirección General de Relaciones Culturales y Científicas, Ministerio de Asuntos Exteriores y Real Academia de San Fernando.
1996 Premio Artistas Alicantinos (Ayto. de Alicante)
1997 Premio Artistas Alicantinos (Ayto. de Alicante)
1997 Premio Convocatoria de Artes Plásticas (Diputación de Alicante)
1998 Premio Convocatoria de Artes Plásticas (Diputación de Alicante)

Exposiciones:

2017. Poema Envasado al vacío. MUA-Alicante.
2015. Galería Alicia Winters. Colectiva. Arnhem, Países Bajos.
2014. Galería Alicia Winters. Colectiva. Arnhem, Países Bajos.
2014. Small sadness. Sala de Exposiciones Vista Alegre. Ayto. de Torrevieja.
2014. Galería Alicia Winters. Colectiva. Arnhem, Países Bajos.
2013. Sinergia. Incluido en "La Bienal de la Moda Holandesa". Amsterdam-Arnhem. Galería Alicia Winters.
2013. Galería Alicia Winters. Colectiva. Arnhem, Países Bajos.
2012. Berliner Liste. Berlín, Alemania. Galería Alicia Winters.
2012. Solo queda el arte. Galería Alicia Winters. Arnhem, Países Bajos.
2012. Retrospectiva. Museos de Elche, Centro Municipal de Exposiciones. Elche.
2012. Galería Espacio Musonio. Colectiva. Elche.
2011. Artis 11. Galería Alicia Winters. La Haya, Países Bajos.
2011. ASFHs. Open Art Fair. Utrech, Países Bajos. Galería Alicia Winters.
2011. Hábitat Desnudo. Ateneo de Alicante.
2010. ASFHs. Hertogenbosch, Países Bajos.
2009. 100 años de pintura en Torrevieja. Colectiva. Sala de exposiciones Vista Alegre. Ayto. de Torrevieja.
2008. 20 Artistas Españoles Contemporáneos. Catedral Grote of Eusebiuskerk. Fundación Pasión. Arnhem, Países Bajos.
2006. Sala Stephan. Villajoyosa, Alicante.
2005. Galería Casar. Alicante.
2004. Galería Ar+51. Toledo.
2003. Galería Casar. Colectiva. Alicante
2002. Line-Art. Gante, Bélgica. Galería Arnal.
2001. Hojas Pájaros. Palacio de congresos y colegio médicos de Alicante.

2000. Galería Klaus Ohmsmman. Colectiva. Madrid.
1999. Lo que esconde la hojarasca. Espacio Pepe Rubio. Madrid.
1998. Sala Municipal de Exposiciones la Lonja de Alicante. Colectiva.
1998. Sala Calle Mayor 3. Diputación de Alicante. Colectiva.
1998. Balconades 98. Colectiva. Altea, Alicante.
1998. MAC 21. Feria Internacional de Arte de Marbella. Galería Casar. Marbella, Málaga.
1997. Sala de Exposiciones Calle Mayor 3. Diputación de Alicante. Colectiva.
1997. Galería Casar. Alicante.
1997. Inter-Art 97. Feria de Arte de Valencia. Galería Casar.
1996. Sala Municipal de Exposiciones La Lonja de Alicante. Colectiva.
1995. Galería Casar. Alicante.
1994. Connaught Brown Gallery. Londres, Reino Unido.
1994. De profundis clamavi. Subsuelo de Rojales. Sala Mengole-ro. Rojales, Alicante.
1993. Inter-Art 93. Feria de Arte de Valencia. Galería Arnal.
1993. La Academia Española en Roma. Museo Antropológico Nacional. Madrid.
1993. Galería Casar. Alicante.
1993. Galería Tretze. Castellón.
1992. Inter-Art 92. Feria de Arte de Valencia. Representación de La Escuela de Artes Aplicadas de Orihuela.
1992. Grupo 2. Casa de Cultura de San Pedro del Pinatar, Murcia.
1992. La Academia Española en Roma. Museo Español de Arte Contemporáneo. Madrid.
1991. Grupo 2. Museo Mariano Benlliure. Crevillente, Alicante.
1990. Galería Arnal. Madrid.
1988. Galería Orfila. Madrid.
1987. Madrid, mundo, demónio y carne. Galería Orfila. Madrid.
1986. Casa de los Oficios del Monasterio del Escorial. Colectiva. San Lorenzo del Escorial, Madrid.
1985. Galería Arnal. Madrid.
1984. Galería Igeño. Villalba, Madrid.
1983. La Cité. Carcassonne, Francia.
1983. Vestíbulo de la estación de ferrocarril de Montpellier, Francia.

HABLA, CANTA, RIE,

LORA, SILBA, TOCA

ESTORNUDA. ETC.

SE OYE

CON CLARIDAD

Textos i imatges / Textos e imágenes

Rafael Maestro

MUA 2017

QUINCE PASOS DE DISTANCIA.



Universitat d'Alacant
Universidad de Alicante

